

# PREMIERS SOINS EN CAS DE BRÛLURES

Il existe plusieurs degrés de brûlures. Le plus important est de pouvoir distinguer les brûlures légères des brûlures sévères. En effet, une brûlure sévère nécessite une aide spécialisée, tandis que vous pouvez soigner vous-même une brûlure légère.



- 🔥 Peau encore intacte
- 🔥 Parfois un peu gonflée
- 🔥 Rouge et/ou rose
- 🔥 Sèche
- 🔥 Picotements voire douleur

➕ **De l'eau avant tout, le reste vient ensuite !**

- ➕ Refroidissez durant 20 minutes sous l'eau courante tiède.



## SUPERFICIELLE

- 🔥 Rouge ou rose brillant
- 🔥 Épiderme endommagé jusqu'au derme
- 🔥 Humide
- 🔥 Cloques
- 🔥 Douleur
- 🔥 Sensation souple

➕ **De l'eau avant tout, le reste vient ensuite !**

- ➕ Refroidissez durant 20 minutes sous l'eau courante tiède.
- ➕ Laissez autant que possible les cloques entières.
- ➕ Si le visage est touché, rendez-vous aux urgences ou appelez le numéro gratuit **112**.



Les brûlures chimiques sont encore plus sévères et surviennent par l'action de produits chimiques sur la peau et tous les tissus sous l'épiderme. La substance chimique peut également pénétrer dans les vaisseaux sanguins et provoquer un empoisonnement. Contactez toujours les services de secours via le numéro gratuit 112.



## PROFONDE

- 🔥 Rouge/blanche
- 🔥 Le derme est davantage endommagé.
- 🔥 Humide
- 🔥 Cloques
- 🔥 Douleur
- 🔥 Sensation souple

- 📞 **De l'eau avant tout, le reste vient ensuite !**
- 📞 Consultez votre médecin traitant, rendez-vous aux urgences ou appelez le numéro gratuit **112**
- 📞 Retirez les vêtements, mais ne touchez pas aux parties collées dans la brûlure.



- 🔥 Tant l'épiderme que le derme sont endommagés jusqu'au tissu adipeux sous la peau.
- 🔥 Beige à brun foncé
- 🔥 Sèche, dure
- 🔥 Peu douloureuse
- 🔥 Raide

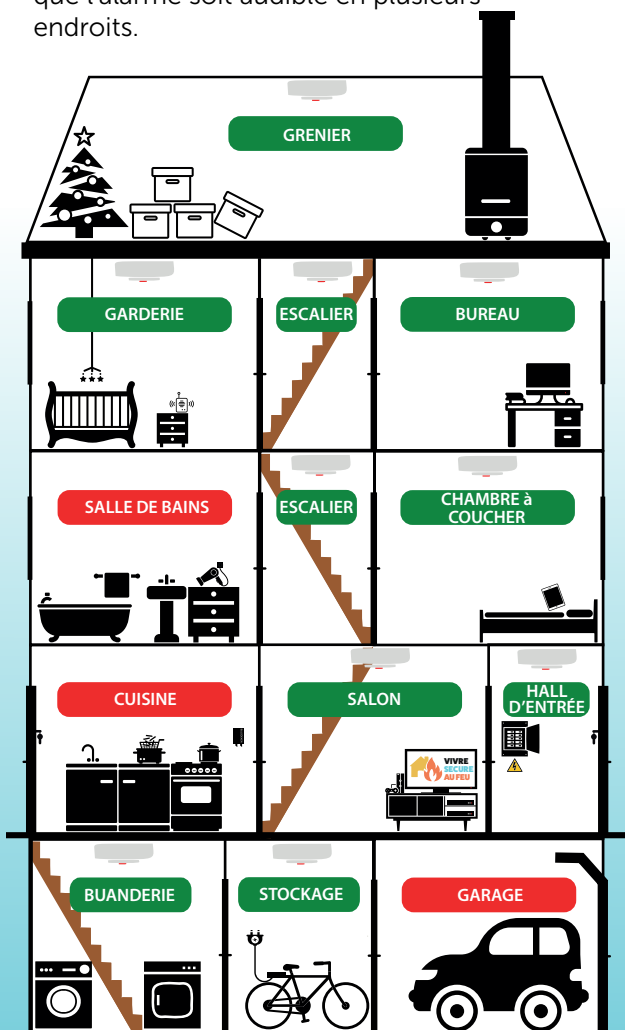
- 📞 **De l'eau avant tout, le reste vient ensuite !**
- 📞 Retirez les vêtements, mais ne touchez pas aux parties collées dans la brûlure.
- 📞 Appelez les services de secours via le numéro gratuit **112**.



# LA SÉCURITÉ INCENDIE EST ÉGALEMENT TRÈS IMPORTANTE À DOMICILE !

## Les détecteurs de fumée sauvent des vies

Les incendies domestiques font énormément de victimes en Belgique. En plus d'éviter les risques d'incendie dans et autour de l'habitation, il est important d'acquérir suffisamment de détecteurs de fumée. Trop peu de gens savent que si un incendie se déclenche la nuit, il y a très peu de chances que les occupants du bâtiment se réveillent à temps. En effet, lorsque l'on dort, on ne sent pas les odeurs. La fumée de l'incendie se propage très rapidement et asphyxie les occupants. Dans les habitations plus grandes, mieux vaut opter pour des détecteurs de fumée interconnectés, afin que l'alarme soit audible en plusieurs endroits.



## Où installer les détecteurs?

Pour respecter la législation flamande, chaque étage de l'habitation (habitation unifamiliale, appartement ou studio) doit être équipé d'au moins un détecteur de fumée. Des règles plus strictes s'appliquent généralement aux immeubles et appartements d'étudiants. Pour les connaître, adressez-vous au service habitation de votre commune ou au service de prévention des pompiers locaux.

## ATTENTION !



Dépoussiérez vos détecteurs de fumée une fois par mois en utilisant de préférence l'embout brosse de votre aspirateur.

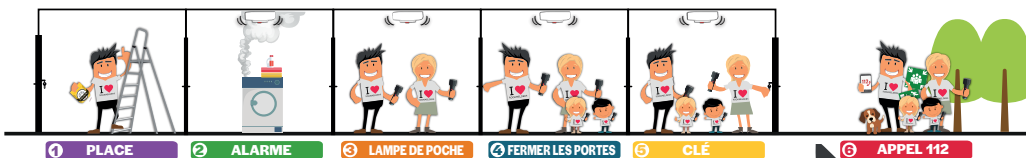


Testez vos détecteurs de fumée une fois par mois en appuyant sur le bouton de test.



Afin de vous assurer du bon fonctionnement de vos détecteurs de fumée, il est crucial de les remplacer tous les 10 ans.

# En cas d'incendie, vous ne disposez que de 3 minutes pour sortir ! Disposez-vous déjà d'un plan d'évacuation testé ?



1

Il est important d'équiper toutes les pièces d'un détecteur de fumée, à l'exception de la cuisine, de la salle de bains et du garage. Ces endroits présentent toutefois aussi un risque d'incendie. Installez donc un détecteur de fumée à proximité directe de ces pièces. Choisissez des détecteurs de fumée munis d'une pile non remplaçable d'une durée de vie de 10 ans.

2

Disposer de suffisamment de détecteurs de fumée permet de détecter rapidement tout incendie et avoir un plan d'évacuation testé vous permet de quitter votre habitation à temps avec votre famille.

3

Il est crucial de mettre une lampe de poche dans chaque chambre à coucher. En effet, en cas d'incendie, il n'y aura plus d'électricité et donc plus de lumière.

4

Veillez à ce que les voies d'évacuation ne soient pas obstruées. Fermez les portes en sortant du bâtiment. Cela permet de cloisonner le feu et de limiter un maximum l'apport d'oxygène, ce qui vous donne davantage de temps pour quitter votre habitation. N'utilisez pas d'ascenseur.

5

Laissez la clé sur la porte avant ou arrière, ou posez-la à proximité ! Attention : les volets électriques ne fonctionnent pas en cas d'incendie.

6

Veillez d'abord à ce que tous les occupants sortent, puis appelez les services de secours via le numéro gratuit **112**. Attendez l'arrivée des pompiers dehors et ne rentrez plus dans l'habitation.



# OScare // UN RÉSEAU D'INFORMATION ADAPTÉ À TOUS

Minimiser les risques d'incendie, c'est l'affaire de tous ! Avec ce message, nous souhaitons attirer l'attention sur la prévention pour sensibiliser chacun à augmenter la sécurité incendie dans sa vie quotidienne. Au moyen de matériel éducatif, adapté au groupe-cible, nous passons en revue les risques d'incendie et de brûlures.

Vous trouverez également de nombreuses informations sur [www.oscare.be](http://www.oscare.be).

## ÉCOLES

### 3e MATERNELLE

- Discussion de groupe sur mesure

### ENSEIGNEMENT PRIMAIRE

- Fire Safety Truck
- Cours de prévention sur mesure
- Visite guidée (en cas de visite à Oscare)

### ENSEIGNEMENT SECONDAIRE

- Fire Safety Truck
- Apprendre à éteindre un incendie avec une couverture anti-feu
- Cours de prévention sur mesure
- Visite guidée (en cas de visite à Oscare)

### ENSEIGNEMENT SUPÉRIEUR

- Fire Safety Truck
- Apprendre à éteindre un incendie avec une couverture anti-feu
- Cours de prévention sur mesure
- Visite guidée (en cas de visite à Oscare)

## AUTRES

### ASSOCIATIONS

- Fire Safety Truck
- Apprendre à éteindre un incendie avec une couverture anti-feu
- Cours de prévention sur mesure
- Visite guidée (en cas de visite à Oscare)

### JOURNÉES PORTES OUVERTES POMPIERS

- Fire Safety Truck
- Stand d'information
- Vente de détecteurs de fumée et de couvertures anti-feu

### FESTIVALS POUR ENFANTS

- Fire Safety Truck
- Bricolages
- Jeux éducatifs

### BRADERIES

- Fire Safety Truck
- Stand d'information
- Vente de détecteurs de fumée et de couvertures anti-feu

### MOUVEMENTS DE JEUNESSE

- Fire Safety Truck
- Séance d'information

### ENTREPRISES/COMMUNES

- Fire Safety Truck
- La sécurité incendie au travail
- Apprendre à éteindre un incendie avec de petits extincteurs
- Séance d'information



Vous avez le temps et l'envie de vous investir dans une activité pleine de sens? Nous avons une proposition intéressante à vous faire !

Nous cherchons des mains supplémentaires, des volontaires pour nous aider à réduire le nombre de brûlures et améliorer la sécurité incendie.



NE 0465.210.218

Le centre d'après-soins et de recherche pour les brûlures et cicatrices Oscare vise à offrir les meilleures postcures hors du milieu hospitalier de la manière la plus accessible possible. Il entend, par ailleurs, contribuer à l'amélioration de la qualité de vie des adultes et enfants souffrant de brûlures et de cicatrices, et ce par le biais de formations et recherches.

Contactez-nous // [info@oscare.be](mailto:info@oscare.be) // [www.oscare.be](http://www.oscare.be)

En partenariat avec

